

POŠTOVANI POLJOPRIVREDNI PROIZVOĐAČI I DRAGI GLEDAOCI DOBRO DOŠLI U „ZELENU PROGNOZU“

DANAS VAS INFORMIŠEMO O MOLJCU PARADAJZA I MERAMA NJEGOVE KONTROLE U ZATVORENOM PROSTORU

.....

MOLJAC PARADAJZA (*Tuta absoluta*)

MOLJAC PARADAJZA JE NAJZNAČAJNIJA ŠTETOČINA U PROIZVODNJI PARADAJZA U ZATVORENOM PROSTORU.

OVA ŠTETOČINA JE KOD NAS PRVI PUT REGISTROVANA PRE DESET GODINA. OD TADA, MOLJAC PARADAJZA SE PROŠIRIO U SVE REGIONE SA ZNAČAJNOM PROIZVODNJOM PARADAJZA U ZATVORENOM PROSTORU.



SLIKA 1. ODRASLA JEDINKA MOLJCA PARADAJZA

ŠTETE PRIČINJAVAJU LARVE KOJE SE HRANE SVIM NADZEMNIM DELOVIMA BILJAKA. NA LISTOVIMA PRAVE KARAKTERISTIČNE MINE HRANEĆI SE MEZOFILOM OSTAVLJAJUĆI EPIDERMIS NETAKNUT.



SLIKA 2. ŠTETE OD MOLJCA PARADAJZA NA LISTOVIMA

PLODOVI SU UGROŽENI U SVIM FAZAMA RAZVOJA, OD ZAMETANJA DO BERBE. NAPADNUTI PLODOVI SU UPRLJANI IZMETOM I PODLOŽNI SU INFEKCIJAMA RAZLIČITIH PROUZROKOVAČA TRULEŽI, ŠTO DOVODI DO SMANJENJA KVALITETA I GUBITKA NJIHOVE TRŽIŠNE VREDNOSTI. OD OVE ŠTETOČINE, NAJUGROŽENIJA JE DRUGA SADNJA PARADAJZA U ZATVORENOM PROSTORU.



SLIKA 3. ŠTETE OD MOLJCA PARADAJZA NA PLODOVIMA PARADAJZU



SLIKA 4. LARVA MOLJCA PARADAJZA NA LISTU



SLIKA 5. LARVA MOLJCA PARADAJZA ISPOD POKOŽICE PLODA

TRENUTNO SE NA FEROMONSKIM KLOPKAMA POSTAVLJENIM U USEVE PARADAJZA REGISTRUJU VISOKE BROJNOSTI OVE ŠTETOČINE, A VIZUELNIM PREGLEDOM BILJAKA U PROIZVODNJI U ZATVORENOM PROSTORU REGISTRUJE SE PRISUSTVO LARVI I OŠTEĆENJA OD NJIHOVE ISHRANE U VIDU MINA NA LISTOVIMA.



SLIKA 6. ODRASLE JEDINKE MOLJCA PARADAJZA NA FEROMONSKOJ KLOPCI



SLIKA 7. LARVE MOLJCA PARADAJZA NA LISTU I PLODU

TREND VEOMA VISOKIH TEMPERATURA VAZDUHA KOJI PRATI PROIZVODNJU PROTEKLIH MESEC I PO DANA I KOJI SE NAJAVLJUJE I ZA NAREDNI PERIOD IZUZETNO POGODUJE RAZVOJU MOLJCA PARADAJZA. U OVAKVIM USLOVIMA, RAZVOJ ŠTETOČINE JE UBRZAN, SMANJUJE SE POTREBNO VREME ZA RAZVOJ SVAKOG STADIJUMA I OMOGUĆAVA SE RAZVOJ VEĆEG BROJA GENERACIJA, TE JE I RIZIK OD ŠTETA U TOM SLUČAJU VEĆI.

SADA JE KLJUČNI MOMENAT ZA SPROVOĐENJE SVIH RASPOLOŽIVIH MERA BORBE KAKO BI SE SPREČILO DALJE PODIZANJE POPULACIJE OVE ŠTETOČINE I U ODSUSTVU ADEKVATNIH MERA SPREČILO POTPUNO UNIŠTENJE BILJAKA I PROPADANJA PROIZVODNJE!



SLIKA 8. ŠTETE OD MOLJCA PARADAJZA IZ PRETHODNIH SEZONA

MERE KONTROLE

MERE KONTROLE MOLJCA PARADAJZA SU VEOMA SLOŽENE. S OZIROM NA VISOK POTENCIJAL RAZMNOŽAVANJA HEMIJSKE MERE ZAŠTITE SU SAMO KOREKTIVNE MERE. ZA SUZBIJANJE OVE ŠTETOČINE NEOPHODNO JE KONTINUIRANO SPROVOĐENJE SVIH RASPOLOŽIVIH NEPESTICIDNIH MERE KONTROLE:

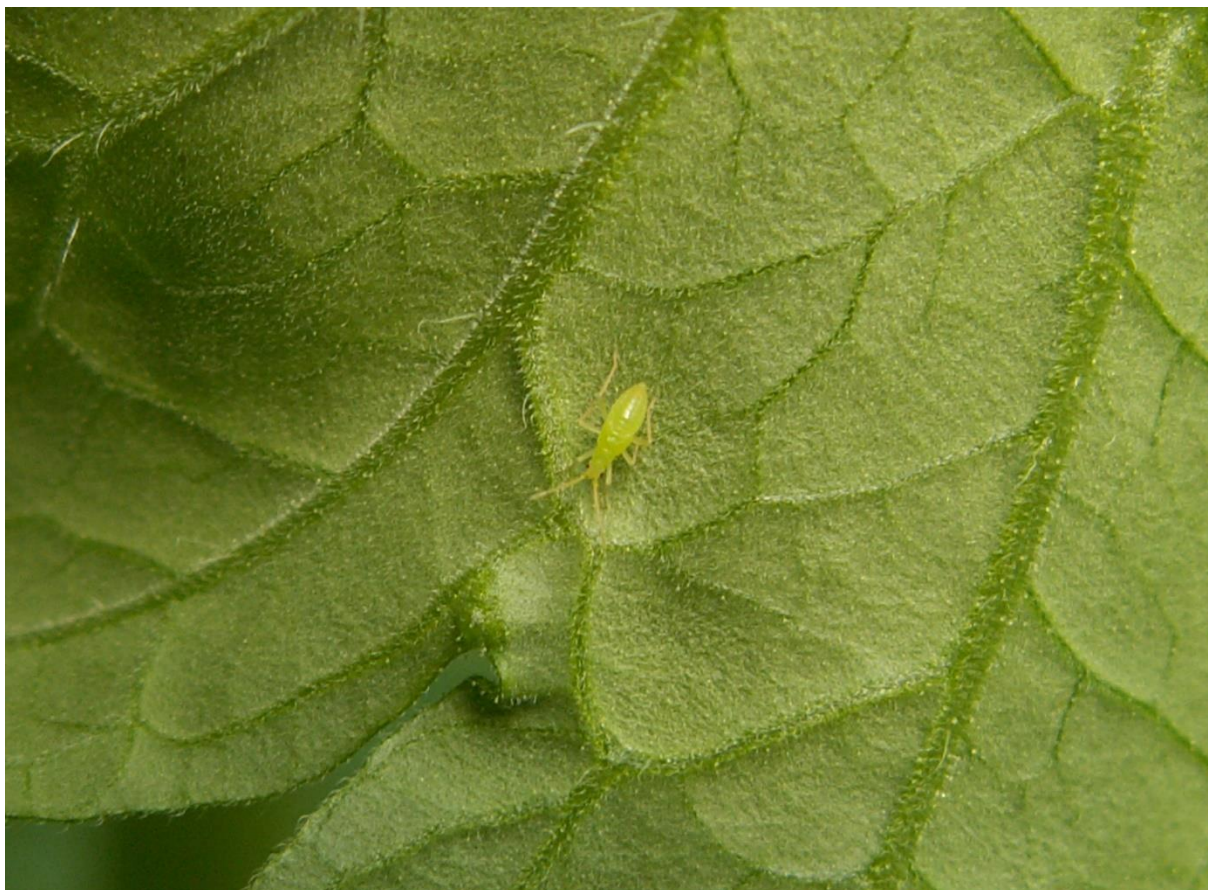
- POSTAVLJANJE FEROMONSKIH KLOPKI ZA REGISTROVANJE PRISUSTVA I PRAĆENJE NIVOVA POPULACIJE, A TAKOĐE I ZA IZLOVLJAVANJE IMAGA
- POSTAVLJANJE VODENIH KLOPKI SA KOJIMA JE MOGUĆE JOŠ MASOVNIJE IZLOVLJAVANJE IMAGA



SLIKA 9. KLOPKE ZA IZLOVLJAVANJE ODRASLIH JEDINKI

- POSTAVLJANJE MREŽE PROTIV INSEKATA NA ULAZ U OBJEKAT, KAO I NA MESTA ZA PROVETRAVANJA OBJEKTA
- UNIŠTAVANJE INFESTIRANIH BILJNIH DELOVA
- UNIŠTAVANJE KOROVA

- BIOLOŠKA BORBA TJ. UPOTREBA PRIRODNIH NEPRIJATELJA. VEOMA EFIKASNE STENICE PREDATORI U KONTROLI MOLJCA PARADAJZA SU ***Macrolophus pygmaeus*** I ***Nesidiocoris tenuis***. ODRASLE JEDINKE I LARVE OVIH STENICA SE HRANE JAJIMA I LARVAMA MOLJCA PARADAJZA. NA NAŠEM TRŽIŠTU POSTOJI NEKOLIKO KOMERCIJALNIH PREPARATA SA OVIM STENICAMA POPUT MIRACLE, NESIBUG I DRUGI.



SLIKA 10. LARVA *MACROLOPHUS PYGMAEUS*



SLIKA 11. IMAGO *NESIDIOCORIS TENUIS*

PORED NEPESTICIDNIH MERA, PREPORUČUJE SE I PREGLED BILJAKA NA PRISUSTVO MOLJCA PARADAJZA. UKOLIKO SE UOČI PRISUSTVO OVE ŠTETOČINE, PREPORUČUJE SE PRIMENA NEKOG OD REGISTROVANIH INSEKTICIDA UZ OBAVEZNO POŠTOVANJE PROPISANE KARENCE:

PREPARAT	AKTIVNA MATERIJA	DOZA
AVAUNT 15 SC	INDOKSAKARB	0,17-0,25 L/HA
CORAGEN 20 SC	HLOORANTRANILIPROL	0,175-0,2 L/HA
AMPLIGO 150 ZC	HLOORANTRANILIPROL + LAMBDA-CIHALOTRIN	0,4 L/HA

UKOLIKO SU U PLASTENIKU PRISUTNI KORISNI ORGANIZMI, PRILIKOM PRIMENE INSEKTICIDA PREDNOST TREBA DATI SELEKTIVNIM PREPARATIMA KOJI ĆE OČUVATI POPULACIJU KORISNIH STENICA.

POŠTOVANI POLJOPRIVREDNI PROIZVOĐAČI I POŠTOVANI GLEDAOCI, DETALJNIJE INFORMACIJE O POJAVI ŠTETNIH ORGANIZAMA I MERAMA KONTROLE MOŽETE POGLEDATI NA SAJTU PROGNOZNO IZVEŠTAJNE SLUŽBE ZAŠTITE BILJA VOJVODINE WWW.PISVOJVODINA.COM