

POŠTOVANI POLJOPRIVREDNI PROIZVOĐAČI I DRAGI GLEDAOCI DOBRO DOŠLI U „ZELENU PROGNOZU“

DANAS VAS INFORMIŠEMO O MOLJCU PARADAJZA I MERAMA NJEGOVE KONTROLE U ZATVORENOM PROSTORU

.....

MOLJAC PARADAJZA (*Tuta absoluta*)

MOLJAC PARADAJZA JE ZNAČAJNA ŠTETOČINA U PROIZVODNJI PARADAJZA, A NJENO PRISUSTVO JE DOMINANTNO VEZANO ZA PROIZVODNJU U ZATVORENOM PROSTORU.

OVA ŠTETOČINA JE KOD NAS PRVI PUT REGISTROVANA 2011. GODINE. OD TADA, MOLJAC PARADAJZA SE PROŠIRIO U SVE REGIONE SA ZNAČAJNOM PROIZVODNJOM PARADAJZA U ZATVORENOM PROSTORU.



SLIKA 1. ODRASLE JEDINKE MOLJCA PARADAJZA (KOPULACIJA)

ŠTETE PRIČINJAVAJU LARVE KOJE SE HRANE SVIM NADZEMNIM DELOVIMA BILJAKA. NA LISTOVIMA PRAVE KARAKTERISTIČNE MINE HRANEĆI SE MEZOFILOM OSTAVLJAJUĆI EPIDERMIS NETAKNUT.



SLIKA 2. ŠTETE OD ISHRANE LARVI NA LISTU

PLODOVI SU UGROŽENI U SVIM FAZAMA RAZVOJA, OD ZAMETANJA DO BERBE. NAPADNUTI PLODOVI SU UPRLJANI IZMETOM I PODLOŽNI SU INFEKCIJAMA RAZLIČITIH PROUZROKOVAČA TRULEŽI, ŠTO DOVODI DO SMANJENJA KVALITETA I GUBITKA NJIHOVE TRŽIŠNE VREDNOSTI.



SLIKA 3. ŠTETE OD ISHRANE LARVI NA PLODOVIMA PARADAJZA

TRENUTNO SE NA FEROMONSKIM KLOPKAMA POSTAVLJENIM U USEVE PARADAJZA REGISTRUJE PODIZANJE BROJNOSTI OVE ŠTETOČINE, A VIZUELIM PREGLEDOM BILJAKA U

PROIZVODNJI U ZATVORENOM PROSTORU REGISTRUJE SE PRISUSTVO LARVI I OŠTEĆENJA OD NJIHOVE ISHRANE U VIDU MINA NA LISTOVIMA.

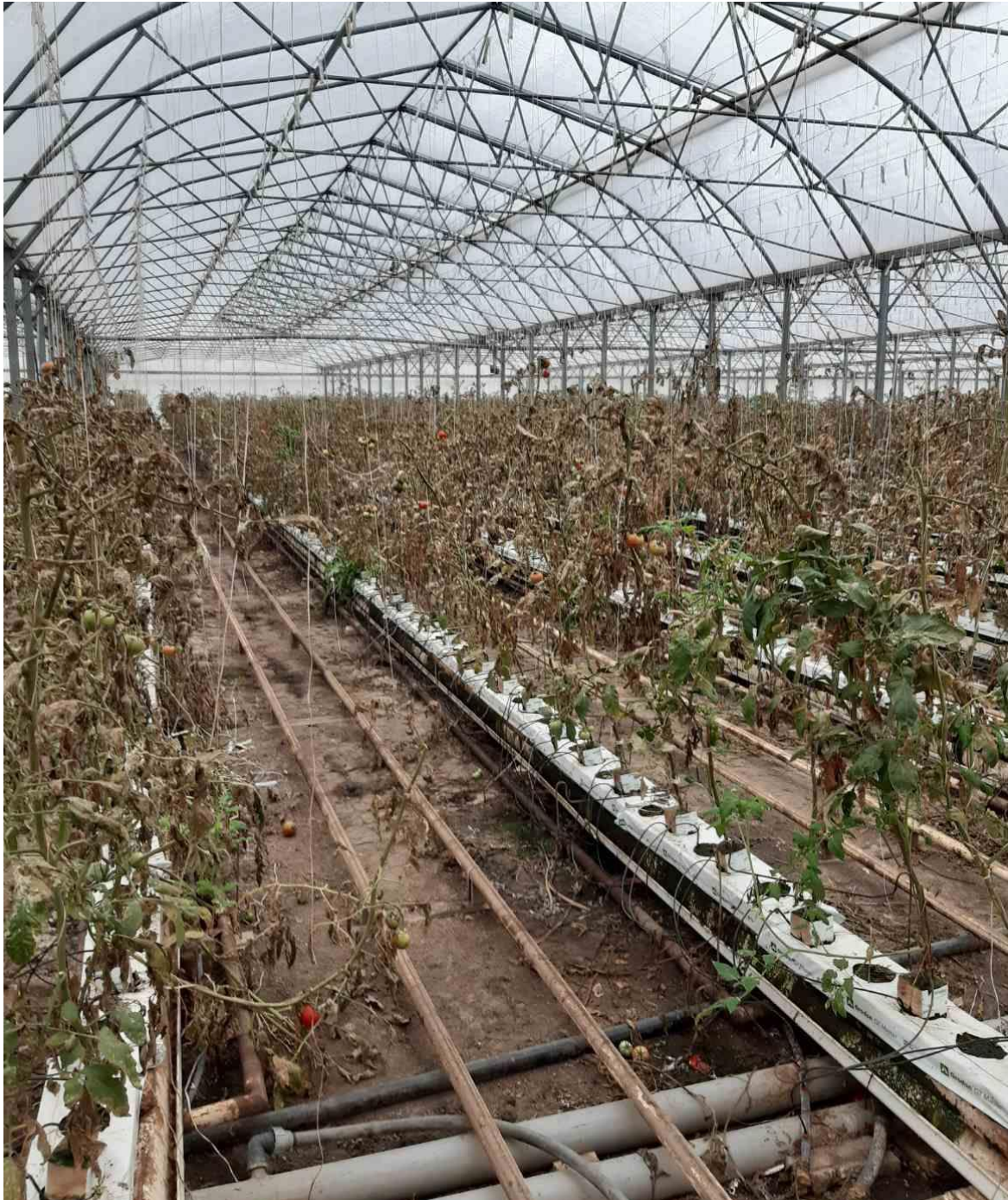


SLIKA 4. ODRASLE JEDINKE MOLJCA PARADAJZA NA FEROMONSKOJ KLOPCI



SLIKA 5. MINA NA LISTU OD ISHRANE LARVE I LARVA NA LISTU

U NAREDNOM PERIODU NAJAVLJUJE SE POVEĆANJE TEMPERATURA KOJE ĆE UBRZATI RAZVOJ MOLJCA PARADAJZA I DOVESTI DO NJEGOVE POVEĆANE AKTIVNOSTI. SADA JE KLJUČNI MOMENAT ZA SPROVOĐENJE SVIH RASPOLOŽIVIH MERA BORBE KAKO BI SE SPREČILO DALJE PODIZANJE POPULACIJE OVE ŠTETOČINE I U ODSUSTVU ADEKVATNIH MERA SPREČILO POTPUNO UNIŠTENJE BILJAKA I PROPADANJA PROIZVODNJE!



SLIKA 6. ŠTETE OD MOLJCA PARADAJZA IZ PRETHODNIH SEZONA

MERE KONTROLE

MERE KONTROLE MOLJCA PARADAJZA SU VEOMA SLOŽENE. S OZIROM NA VISOK POTENCIJAL RAZMNOŽAVANJA HEMIJSKE MERE ZAŠTITE SU SAMO KOREKTIVNE MERE. ZA SUZBIJANJE OVE ŠTETOČINE NEOPHODNO JE KONTINUIRANO SPROVOĐENJE SVIH RASPOLOŽIVIH NEPESTICIDNIH MERE KONTROLE:

- POSTAVLJANJE FEROMONSKIH KLOPKI ZA REGISTROVANJE PRISUSTVA I PRAĆENJE NIVOVA POPULACIJE, A TAKOĐE I ZA IZLOVLJAVANJE IMAGA
- POSTAVLJANJE VODENIH KLOPKI SA KOJIMA JE MOGUĆE JOŠ MASOVNIJE IZLOVLJAVANJE IMAGA
- POSTAVLJANJE MREŽE PROTIV INSEKATA NA ULAZ U OBJEKAT, KAO I NA MESTA ZA PROVETRAVANJA OBJEKTA
- UNIŠTAVANJE INFESTIRANIH BILJNIH DELOVA
- UNIŠTAVANJE KOROVA
- BIOLOŠKA BORBA TJ. UPOTREBA PRIRODNIH NEPRIJATELJA. VEOMA EFIKASNE U KONTROLI MOLJCA PARADAJZA SU STENICE PREDATORI *Macrolophus pygmaeus* i *Nesidiocoris tenuis*. ODRASLE JEDINKE I LARVE OVIH STENICE SE HRANE JAJIMA I LARVAMA MOLJCA PARADAJZA. NA NAŠEM TRŽIŠTU POSTOJI VIŠE KOMERCIJALNIH PREPARATA SA OVIM STENICAMA POPUT PREPARATA MIRICAL, NESIDIOKORIS SISTEM I DRUGI.
- PORED NEPESTICIDNIH MERA, PREPORUČUJE SE I PREGLED BILJAKA NA PRISUSTVO MOLJCA PARADAJZA. UKOLIKO SE UOČI PRISUSTVO OVE ŠTETOČINE, PREPORUČUJE SE PRIMENA NEKOG OD REGISTROVANIH INSEKTICIDA UZ OBAVEZNO POŠTOVANJE PROPISANE KARENCE:
-

PREPARAT	AKTIVNA MATERIJA	DOZA
AVAUNT 15 SC	INDOKSAKARB	0,17-0,25 L/HA
CORAGEN 20 SC	HLORANTRANILIPROL	0,175-0,2 L/HA
AMPLIGO 150 ZC	HLORANTRANILIPROL + LAMBDA-CIHALOTRIN	0,4 L/HA



SLIKA 7. IMAGO I LARVA *MACROLOPHUS PYGMAEUS*

.....

POŠTOVANI POLJOPRIVREDNI PROIZVOĐAČI I POŠTOVANI GLEDAOCI, DETALJNIJE INFORMACIJE O POJAVI ŠTETNIH ORGANIZAMA I MERAMA KONTROLE MOŽETE POGLEDATI NA SAJTU PROGNOZNO IZVEŠTAJNE SLUŽBE ZAŠTITE BILJA VOJVODINE WWW.PISVOJVODINA.COM