

POŠTOVANI POLJOPRIVREDNI PROIZVOĐAČI I DRAGI GLEDAOCI DOBRO DOŠLI U „ZELENU PROGNOZU“

DANAS VAS INFORMIŠEMO O MOLJCU PARADAJZA I MERAMA NJEGOVE KONTROLE U ZATVORENOM PROSTORU

.....

MOLJAC PARADAJZA JE NAJZNAČAJNIJA ŠTETOČINA U PROIZVODNJI PARADAJZA U ZATVORENOM PROSTORU. TA ŠTETOČINA JE KOD NAS PRVI PUT REGISTROVANA 2011. GODINE. OD TADA, PROŠIRILA SE U SVE REGIONE SA ZNAČAJNOM PROIZVODNJOM PARADAJZA U ZATVORENOM PROSTORU.

ŠTETE PRAVE LARVE KOJE SE HRANE SVIM NADZEMNIM DELOVIMA BILJAKA. NA LISTOVIMA PRAVE KARAKTERISTIČNE MINE U KOJIMA SE LARVE HRANE. PLODOVI SU UGROŽENI U SVIM FAZAMA RAZVOJA, OD ZAMETANJA PA SVE DO BERBE. NAPADNUTI PLODOVI SU ZAPRLJANI IZMETOM I PODLOŽNI INFEKCIJAMA RAZLIČITIH PROUZROKOVAČA TRULEŽI. OD MOLJCA PARADAJZA NAJUGROŽENIJA JE DRUGA SADNJA PARADAJZA U ZATVORENOM PROSTORU.

TRENUTNO SE NA FEROMONSKIM KLOPKAMA POSTAVLJENIM U USEVE PARADAJZA REGISTRUJU VISOKE BROJNOSTI OVE ŠTETOČINE, A PREGLEDOM BILJAKA U PROIZVODNJI U ZATVORENOM PROSTORU REGISTRUJE SE PRISUSTVO LARVI I OŠTEĆENJA OD NJIHOVE ISHRANE U VIDU MINA NA LISTOVIMA.

VREMENSKI USLOVI U PROUZVODNJI, SA VISOKIM TEMPERATURAMA VAZDUHA, POGODUJU RAZVOJU MOLJCA PARADAJZA. U OVAKVIM USLOVIMA TA ŠTETOČINA SE BRŽE RAZVIJA, OMOČUČAVA SE RAZVOJ VEĆEG BROJA GENERACIJA, ŠTO POVEĆAVA RIZIK OD NASTANKA ŠTETA.

SADA JE VEOMA ZNAČAJNO SPROVOĐENJE SVIH RASPOLOŽIVIH MERA BORBE KAKO BI SE SPREČILO DALJE PODIZANJE POPULACIJE MOLJCA PARADAJZA I U ODSUSTVU ADEKVATNIH MERA SPREČILO POTPUNO UNIŠTENJE BILJAKA I PROPADANJA PROIZVODNJE!

## **PREPORUKA**

MERE KONTROLE MOLJCA PARADAJZA SU VEOMA SLOŽENE. HEMIJSKE MERE ZAŠTITE SU SAMO KOREKTIVNE MERE. ZA USPEŠNU KONTROLU TE ŠTETOČINE NEOPHODNA JE STALNA PRIMENA NEPESTICIDNIH MERA KOJE PODRAZUMEVAJU:

- POSTAVLJANJE FEROMONSKIH KLOPKI ZA REGISTROVANJE PRISUSTVA I PRAĆENJE NIVOVA POPULACIJE, A TAKOĐE I ZA IZLOVLJAVANJE IMAGA
- POSTAVLJANJE VODENIH KLOPKI SA KOJIMA JE MOGUĆE JOŠ MASOVNIJE IZLOVLJAVANJE IMAGA
- POSTAVLJANJE MREŽE PROTIV INSEKATA NA ULAZ U OBJEKAT, KAO I NA MESTA ZA PROVETRAVANJA OBJEKTA
- UNIŠTAVANJE INFESTIRANIH BILJNIH DELOVA
- UNIŠTAVANJE KOROVA

- BIOLOŠKA BORBA TJ. UPOTREBA PRIRODNIH NEPRIJATELJA. VEOMA EFIKASNE STENICE PREDATORI U KONTROLI MOLJCA PARADAJZA SU *Macrolophus pygmaeus* I *Nesidiocoris tenuis*. ODRASLE JEDINKE I LARVE OVIH STENICA SE HRANE JAJIMA I LARVAMA MOLJCA PARADAJZA. NA NAŠEM TRŽIŠTU POSTOJI NEKOLIKO KOMERCIJALNIH PREPARATA SA OVIM STENICAMA POPUT MIRACLE, NESIBUG I DRUGI.

PORED NEPESTICIDNIH MERA, PREPORUČUJE SE I PREGLED BILJAKA NA PRISUSTVO MOLJCA PARADAJZA. UKOLIKO SE UOČI PRISUSTVO TE ŠTETOČINE, PREPORUČUJE SE PRIMENA NEKOG OD REGISTROVANIH INSEKTICIDA UZ OBAVEZNO POŠTOVANJE PROPISANE KARENCE:

PREPARAT	AKTIVNA MATERIJA	DOZA
AVAUNT 15 SC	INDOKSAKARB	0,17-0,25 L/HA
CORAGEN 20 SC	HLORANTRANILIPROL	0,175-0,2 L/HA
AMPLIGO 150 ZC	HLORANTRANILIPROL + LAMBDA-CIHALOTRIN	0,4 L/HA

UKOLIKO SU U PLASTENIKU PRISUTNI KORISNI ORGANIZMI, PRILIKOM PRIMENE INSEKTICIDA PREDNOST TREBA DATI SELEKTIVNIM PREPARATIMA KOJI ĆE OČUVATI POPULACIJU KORISNIH STENICA.



SLIKA 1. ODRASLA JEDINKA MOLJCA PARADAJZA



SLIKA 2. ŠTETE OD ISHRANE LARVI MOLJCA PARADAJZA NA LISTU



SLIKA 3. OŠTEĆENJE NA PLODOVIMA OD ISHRANE LARVI MOLJCA PARADAJZA



SLIKA 4. LARVA MOLJCA PARADAJZA NA LISTU



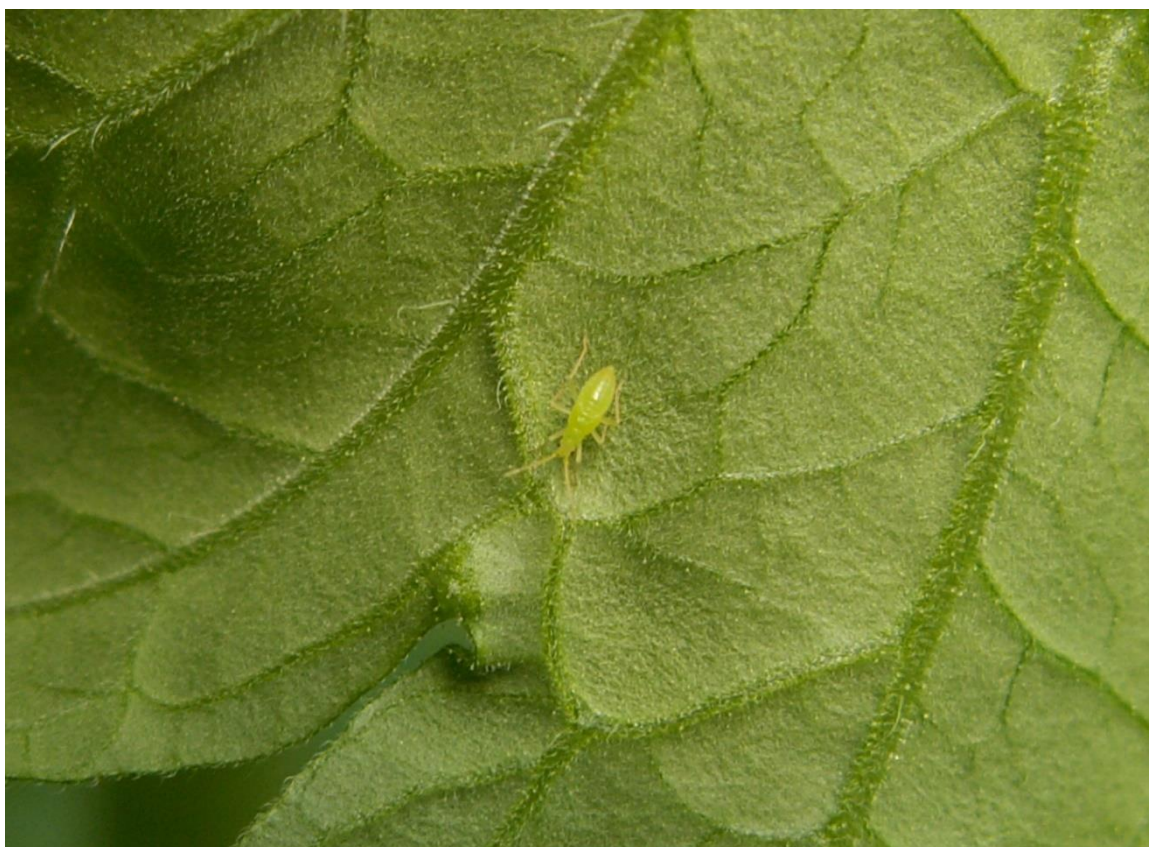
SLIKA 5. ULOV ODRASLIH JEDINKI MOLJCA PARADAJZA NA FEROMONSKOJ KLOPCI



SLIKA 6. ŠTETE OD MOLJCA PARADAJZA U PLASTENIKU



SLIKA 7. KLOPKE ZA IZLOVLJAVANJE ODRASLIH JEDINKI



SLIKA 8. LARVA *MACROLOPHUS PYGMAEUS*



SLIKA 9. IMAGO *NESIDIOCORIS TENUIS*

.....

POŠTOVANI POLJOPRIVREDNI PROIZVOĐAČI I POŠTOVANI GLEDAOCI, DETALJNIJE INFORMACIJE O POJAVI ŠTETNIH ORGANIZAMA I MERAMA KONTROLE MOŽETE POGLEDATI NA SAJTU PROGNOZNO IZVEŠTAJNE SLUŽBE ZAŠTITE BILJA VOJVODINE [WWW.PISVOJVODINA.COM](http://WWW.PISVOJVODINA.COM)